

Człowiek i jego dzieło

Человек и его дело

Katarzyna M. Cwynar

Uniwersytet Rzeszowski

Jakub Litwin – filozof, mistrz, nauczyciel

Якуб Литвин – философ, мастер, учитель

Droga Jakuba Litwina do filozofii, jak i jego drogi życia wydają się być niezmiernie skomplikowane. Dziś, po trzydziestu latach od kresu jego wędrówki po ścieżkach, rozdrożach i bezdrożach myśli tego świata, można jedynie przypuszczać lecz – biorąc pod uwagę choćby czas i miejsce, w którym przyszło mu żyć – niewątpliwie w wielu momentach jego wybory w swych skutkach nie były przez niego przewidywalne. Wynikało to nie tyle z braku rozsądku – aczkolwiek bywa i tak, że ten niekiedy nawet największym mędrcom przyćmiewa choćby łatwość a nawet naiwność – co z okoliczności, które czyniły rzeczywistość niepewną i skomplikowaną, a w wielu momentach zagrażającą życiu. W każdej jednak sytuacji to człowiek jest nie tylko jej uczestnikiem, ale także sprawcą. Okoliczności, a zatem i działania ludzi, pośród których przyszło mu żyć, często okazywały się nieprzewidywalne, pozostawiając za sobą nie tylko skutki pozytywne, ale także i negatywne, czy wręcz tragiczne. Życie Jakuba Litwina to czas doświadczeń tego, co niósł los czasu wojny i Holocaustu, ale także czas odbudowy i nadziei, choć również rozczarowania w realizacji państwa socjalistycznego. Droga, nie tylko w jego przekonaniu, która prowadzić miała do lepszego świata, miał być wszak marksizm. Dziś wiadomo, że było to jednak myślenie utopijne. Jego koleje życia, jak i każdego człowieka, to wynik konfrontacji własnych wyborów i przypadków, choć być może jedynie wypełnienie przeznaczenia, którego nie sposób przewidywać.

Życie uwikłane w nieokreśloność skomplikowanego świata wiecie Jakuba Litwina na drogę myślenia poszukującego, którego centralną kategorią staje się nieokreślenie. Uwzględniając doświadczenia, jakie niosły różnorodne okoliczności wpisane w codzienność, należałoby wręcz stwierdzić, że aby filozofia nieokre-

śloności mogła być podjęta przez Jakuba Litwina, wymagała doświadczenia przez niego losu powikłanego. Niejednokrotnie otarł się o śmierć, będąc także świadkiem tragicznych zdarzeń dotyczących również jego najbliższych. Zrzędzeniem losu, udawało mu się przeżyć.

Jakub Litwin urodził się 24 października 1920 roku w Łodzi jako syn zamożnego fabrykanta. Przyszłość w dostatku miała być jego perspektywą. Takie też niewątpliwie było jego dzieciństwo, spędzone w dobrobycie i beztrudzie. Wbrew pewności lepszej pozycji społecznej wynikającej z tzw. dobrego urodzenia, perspektywa kapitalisty już dla kilkunastoletniego młodzieńca nie była jednak ani przez niego pożądana, ani – z powodu wybuchu w 1939 roku II wojny światowej – możliwa. O ile drugi z powodów był od niego niezależny, to pierwszy był wynikiem jego antykapitalistycznych poglądów. Te wyrosły – pod wpływem myśli K. Marksa, jak i rosnących napięć społecznych i wynikających z nich strajków w latach trzydziestych ubiegłego wieku, których jako młody ale wrażliwy młodzieniec był świadkiem – z przekonania o wyzysku przez kapitalistów klasy społecznej gorzej sytuowanej, utrzymującej się z pracy najemnej. Przejęty niedolą proletariatu postanowił działać na rzecz jego wyzwolenia. Tym samym stał się kontestatorem a następnie opozycjonistą klasy społecznej, z której sam się wywodził. Angażował się nie tylko w działalność młodzieżowych organizacji komunistycznych w Łodzi, ale w przekonaniu o sprawiedliwości i ideowej oraz moralnej wierności ideom socjalizmu pierwszego państwa robotników i chłopów, w pierwszych miesiącach wojny podjął próbę przedostania się do Związku Radzieckiego. Wprawdzie nie można wykluczyć, że podejmując tę decyzję miał jako Żyd na względzie także swoje bezpieczeństwo, to jednak w pierwszej kolejności – jak mówił swoim uczniom – kierował się możliwością zaangażowania się w działania zgodne z jego poglądami lewicowymi¹. Linię demarkacyjną wyznaczającą granicę stref wpływów III Rzeszy i ZSRR na okupowanych ziemiach polskich przekroczył w okolicach Przemyśla, z zamiarem dalszej wędrówki w kierunku Lwowa. Kierując się wiarą w możliwość powodzenia podjętej misji, oddał się w ręce przedstawicieli władz rosyjskich. Wynikiem tego nie było jednak to czego oczekiwał dziewiętnastoletni młodzieniec... Znajdując się w strefie działania Wojsk Pogranicznych NKWD i deklarując, iż przybył zza kordonu, z zajętej przez Niemców części Polski, został odtransportowany na niemieckie tereny okupowane i przewieziony wprawdzie do swojego rodzinnego miasta, lecz jak się okazało już do odizolowanego getta łódzkiego. Tam, mimo że wśród bliskich, przyszło mu żyć aż do momentu likwidacji getta. Nastąpiło to końcem sierpnia 1944 roku. Wraz z innymi został wówczas przetransportowany koleją do hitlerowskiego obozu koncentracyjnego i zagłady w Auschwitz. Po wyjściu z wagonu, podczas segregacji

¹ Odwołuję się tu do bezpośrednich relacji Jakuba Litwina podczas rozmów ze swoim uczniem i przyjacielem Andrzejem L. Zachariaszem. Zob. A.L. Zachariasz, *Jakub Litwin – filozof, dla którego świat był problemem i nieokreślonością*, „Colloquia Communia” 2013, nr 2 (95), s. 19 i n.

cji przez esesmanów został rozdzielony od swoich rodziców. Ojca i jego małżonkę zapędzono do komory śmierci, wyrwijąc ich z objąć syna za pomocą specjalnie zagiętych łag zakładanych na szyję ofiar, przeznaczając ich – chociażby ze względu na wiek i stan wyczerpania powodowany trudnymi warunkami życia w getcie – do natychmiastowego zgładzenia.

Dwudziestoczeroletniego Jakuba Litwina oznaczono jako zdolnego do pracy, stąd też tymczasowo darowano mu życie, umieszczając go w baraku obozowym. Okazało się, że w możliwości przetrwania sprzyjał mu nie tylko młody wiek, ale także jego wysoki wzrost. Wbrew najkoszmarniejszym oczekiwaniom, jakie wpisane były w obozową wegetację, zdecydowały one o tym, że przeżył, pomimo przeznaczenia, jakim miała być śmierć ze strony oprawców hitlerowskich². Wiek zdecydował o możliwości wykorzystania go do robót fizycznych, wzrost o tym, że znalazł się w transporcie do obozu pracy poza Auschwitz. Funkcjonariusz SS, pod którego nadzorem była grupa obozowa, do której przynależał Jakub Litwin, ze szczególnym upodobaniem – choć z pewnością także zgodnie ze skrupulatnością wypełniania obowiązków – podczas apeli obozowych i przemieszczania się więźniów do miejsca robót, porządkował ich nie tylko wedle płci, rasy czy wyznania, ale także wedle wzrostu. Więźniom obdarzonym tego rodzaju walorem natury fizjonomicznej wyznaczał miejsce na czele szeregu. Przydzielone ono było także Jakubowi Litwinowi³. Z tej także przyczyny Jakub Litwin znalazł się pośród tych, których wyznaczono do przetransportowania do innych obozów. Do wyjazdu bowiem, w trakcie selekcji, wyznaczono więźniów z pierwszych rzędów kolumny. Choć, jak sam przyznawał, w momencie transportu nie był świadom tego, co jest celem jego „podróży”. Niepewność przeznaczenia więźniów transportowanych poza bramy dotychczasowego obozu wydawała się jednak lepsza niż pewność śmierci pozostających w Auschwitz.

Więźniów przetransportowano m.in. do budowy – w ramach tajnego projektu pod kryptonimem Reise – ukrytych w masywie Gór Sowich niemieckich zakładów zbrojeniowych, a także do pracy w tych zakładach. Główną siłą roboczą byli więźniowie przewiezieni z getta łódzkiego po preselekcjonowaniu w Auschwitz. Ich dożywotnia praca w ramach poszczególnych komand terenowych miała zapewnić utrzymanie tajemnicy konstrukcyjnej i zbrojeniowej projektu. Jednym z podobozów, do którego przetransportowano Jakuba Litwina, był Arbeitslager Friedland (w 1947 roku zmieniono nazwę miejscowości z Friedland na Mieroszów; obecnie miasto w Polsce w województwie dolnośląskim w powiecie wałbrzyskim) funkcjonujący od 8 września 1944 roku. Obóz pracy w Friedlandzie był jednym z podobozów Konzentrationslager Groß-Rosen założonego 2 sierpnia 1940 roku (w Rogoźnicy; aktualnie miejscowość w Polsce w powiecie wałbrzy-

² Zob. *ibidem*.

³ Zob. *ibidem*, s. 20.

skim)⁴. Więźniowie pracowali przy produkcji części samolotów Luftwaffe. Jakuba Litwina przydzielono do pracy przy tokarce i obróbce śmigieł samolotów. Również tu otarł się o śmierć, zostając oskarżony o sabotaż na skutek uszkodzenia śmigła przy jego obróbce. Uniknięcie rozstrzelania zawdzięczał niemieckiemu pracownikowi nadzorującemu prace tokarskie, który poświadczył wadliwość materiału wybrakowanego śmigła, nie zaś celowe działanie niszczycielskie swego podwładnego. W konsekwencji przydzielono go do innych prac w zakładzie⁵. W obozie w Friedlandzie doczekał wyzwolenia przez Armię Czerwoną 9 maja 1945 roku⁶. Po opuszczeniu obozu, wędrując „donikąd”, byleby dalej od miejsca niewoli, niemalże nie stracił życia ze strony żołnierzy rosyjskich. Znalazłszy się przypadkowo na terenie przeprowadzanej przez nich operacji likwidacji uciekinierów niemieckich uznany został za Niemca i szpiega. Jednakże po deklaracjach, że jest Polakiem, został puszczony wolno⁷. Dotarł do Poczdamu. Pobyt w kompleksie pałacowym i parkowym Poczdamu utkwiał mu w pamięci drobnym, choć dla jego świadomości szczególnym epizodem. Dopiero tam dotarło do jego świadomości, że dotychczasowy koszmar skończył się; że on mimo wszystko żyje i jest wolny; że jego oprawcy przegrali i ponieśli już lub poniosą zasłużoną karę. Opowiadał, że wchodząc po schodach prowadzących do pałacu Fryderyka II Wielkiego w parku Sanssouci, powtarzał z triumfem co stopień: „»Ja jestem – a was nie ma!! Ja jestem, a was nie ma!!«”⁸. Życie i wolność – nic cenniejszego nie mogło być wówczas w jego świadomości.

Wrócił do Polski, do rodzinnego miasta Łodzi. Po powołaniu Uniwersytetu Łódzkiego w 1945 roku rozpoczyna studia socjologiczne, ceniąc szczególnie wpływ na swoje wykształcenie nauczanie prof. Józefa Chałasińskiego, ówczesnego kierownika Katedry Socjologii UŁ. Podczas studiów zostaje członkiem partii komunistycznej oraz angażuje się w działalność założonego w 1945 roku Akademickiego Związku Walki Młodych „Życie” oraz redakcję dwutygodnika „Życie”, organu prasowego tejże organizacji. Redakcję dwutygodnika oprócz Jakuba Litwina (redaktora naczelnego) współtworzyli jego przyjaciele Wiktor Woroszyński i Leszek Kołakowski⁹. Zaangażowani w realizację tego przedsięwzięcia nie tylko pisali teksty i wiersze do poszczególnych numerów, ale także powielali w kilkuset egzemplarzach i zajmowali się kolportażem¹⁰. Wspólnie wysunęli także, na ła-

⁴ Zob. Cz. Pilichowski i in. (red.), *Obozy hitlerowskie na ziemiach polskich 1939–1945*, PWN, Warszawa 1979, s. 425–428.

⁵ Zob. A.L. Zachariasz, *Jakub Litwin ...*, s. 20.

⁶ Zob. Fragment życiorysu J. Litwina w: *ibidem*, s. 21 [przypis 2].

⁷ Zob. *ibidem*, s. 21.

⁸ S. Symotiuik, *Ostatnia „biała plama” na mapie filozofii polskiej XX wieku – Jakub Litwin*, „Colloquia Communia” 2013, nr 2 (95), s. 9.

⁹ Zob. W. Woroszyński, *Nasza łódzka młodość* [w:] *Tranzytem przez Łódź*, Wydawnictwo Łódzkie, Łódź 1964, s. 157.

¹⁰ Zob. *ibidem*.

mach tegoż pisma, inicjatywę organizowania kursów przygotowawczych na wyższe uczelnie dla młodzieży robotniczo-chłopskiej. Mimo sprzeciwu studentów i polemik prasowych, koncepcję tę zaakceptowały władze oświatowe, co umożliwiło prowadzenie kursów przygotowawczych nie tylko w Łodzi, ale także w innych ośrodkach akademickich¹¹.

W tym okresie Jakub Litwin publikuje także swoje pierwsze prace naukowo-publicystyczne na łamach tygodnika społeczno-literackiego „Wies” (1944–1954)¹², przeniesionego w 1945 roku do Łodzi z Lublina, redagowanego przez Jana A. Króla¹³. Pierwszy zespół redakcyjny tworzyli także: Zygmunt Kałużyński, Stefan Lichański, Lesław Bartelski, Anna Kamińska, Zdzisław Skwarczyński, Wiesław Jażdżyński, Tadeusz Papier, Stanisław Pięta¹⁴. W 1947 roku, po odejściu z redakcji Zygmunta Kałużyńskiego, Stefana Lichańskiego, Stanisława Pięta, do grona redaktorów dołączyli, oprócz Jakuba Litwina, Tadeusz Chróścielewski, Waldemar Kiwilszo, Lech Budrecki, Leonard Sobierajski, Dyzma Gałaj, Tadeusz Drewnowski, Maria Żmigrodzka i Maria Janion¹⁵.

Jakub Litwin w tym okresie związany jest także ze środowiskiem literackim eseistycznego tygodnika „Kuźnica” (1945–1950) redagowanego pod kierownictwem jego założyciela Stefana Żółkiewskiego¹⁶. Na jego łamach również publikuje swoje teksty. Środowisko „Kuźnicy” tworzą wówczas literaci i intelektualiści związani z ruchem lewicowym, wśród nich Zofia Nałkowska, Mieczysław Jastrun, Paweł Hertz, Kazimierz Brandys, Adolf Rudnicki, Jan Kott, Stanisław J. Lec, Adam Ważyk, Adam Schaff i inni¹⁷. Część z nich jak np. Zofia Nałkowska, Adolf Rudnicki, Paweł Hertz wchodził w skład zarządu reaktywowanego w 1945 roku Oddziału Łódzkiego Związku Zawodowego Literatów Polskich. Konfraternia współtworzących „Kuźnicę” stała się znaczącym – wraz ze Spółdzielnią Wydawniczą „Czytelnik” – ośrodkiem życia kulturalnego oddziałującego na środowisko inteligencji polskiej¹⁸. W budynku „Czytelnika” przy ul. Piotrowskiej 96 mieściły się, oprócz redakcji „Kuźnicy”, m.in. redakcje tygodnika „Wies” czy też tygodnika satyrycznego „Szpilki”, a także kawiarnia „Fraszka”, miejsce spotkań i dyskusji środowiska literacko-intelektualnego zaangażowanego w poszczególne redakcje i wydawnictwa¹⁹. Spółdzielnia Wydawnicza „Czytelnik”, przeniesiona w roku

¹¹ Zob. *ibidem*, s. 159–162.

¹² Zob. m.in. J. Litwin, *Współzawodnictwo a humanizm*, „Wies” 1948, nr 13–14.

¹³ Zob. J. Myśliński, *Prasa w Polsce Ludowej* [w:] J. Łojek, J. Myśliński, W. Władyka (red.), *Dzieje prasy polskiej*, Wyd. Interpress, Warszawa 1988, s. 174.

¹⁴ Zob. W. Jażdżyński, *Kartki z dziejów „Wsi”* [w:] *Tranzytem ...*, s. 194.

¹⁵ Zob. *ibidem*, s. 217, 229.

¹⁶ Zob. J. Myśliński, *op. cit.*, s. 175.

¹⁷ Zob. *ibidem*.

¹⁸ Zob. M. Rzadkowska, *Obecność spółdzielni wydawniczej „Czytelnik” w Łodzi (styczeń – lipiec 1945)*, „Acta Universitatis Lodziensis. Folia Librorum” 2014, nr 2 (19), s. 66.

¹⁹ Zob. W. Jażdżyński, *op. cit.*, s. 193.

1945 z Lublina do Łodzi (a po sześciu miesiącach przeniesiona z Łodzi do Warszawy)²⁰, niemałe znaczenie zyskała w upowszechnianiu czytelnictwa. Za swój cel przyjęła podnoszenie poziomu wiedzy w społeczeństwie przez publikowanie i rozpowszechnianie prac o treści politycznej, społecznej, ekonomicznej, literacko-artystycznej i popularno-naukowej. Niemniej działały w Łodzi także inne oficyny wydawnicze, jak i działalność wydawniczą ogłaszały zarówno wydawcy prywatni oraz inne organizacje i instytucje²¹, m.in. Instytut Naukowo-Wydawniczy Zarządu Głównego Związku Zawodowego Pracowników Przemysłu Włókienniczego. W 1949 roku Instytut ten opublikował broszurę autorstwa Jakuba Litwina pt. *Na drogach rozwoju ruchu robotniczego: (Łódź w latach 1861–1905)*²².

Powstawanie instytucji kulturalnych i naukowych w Łodzi nie było jedynie wynikiem decyzji ówczesnych władz ale także samych uczonych, artystów, inteligencji, także tej zaangażowanej w działalność lewicową. Łódź – przedwojenne miasto robotnicze, po wojnie przejęło nie tylko funkcję tymczasowej stolicy Polski ale przede wszystkim funkcję centralnego ośrodka intelektualnego. Organizowały się i integrowały środowiska twórcze działające zarówno w ramach środowiska akademickiego, jak i poza nim.

Młodzieńcze zainteresowania Jakuba Litwina filozofią, szczególnie K. Marksa, wyznaczały kierunki podejmowanej przez niego aktywności w czasach studenckich, ale także w latach jego początków działalności twórczej. Po ukończeniu studiów w 1949 roku podejmuje pracę w Uniwersytecie Warszawskim na stanowisku asystenta filozofii i jednocześnie zostaje jednym z najzdolniejszych aspirantów w Instytucie Kształcenia Kadr Naukowych przy KCPZPR kierowanym przez A. Schaffa²³. Stopień doktora nauk humanistycznych uzyskuje w roku 1951 na podstawie rozprawy pt. *Świadomość klasowa a ideologia proletariatu*²⁴. Odbywa następnie staże w Moskwie i Paryżu. W latach pięćdziesiątych publikuje książki: *Przyczynek do genezy materializmu historycznego* (1953)²⁵, *Szkice krytyczne o determinizmie geograficznym i geopolityce* (1956)²⁶ oraz teksty na łamach mie-

²⁰ Zob. M. Rzakowolska, *Obecność spółdzielni wydawniczej „Czytelnik” ...*, s. 69.

²¹ Zob. M. Rzakowolska, *Wydawcy książek w Łodzi w latach 1945–1956*, „Annales Universitatis Paedagogicae Cracoviensis. Studia ad Bibliothecarum Scientiam Pertinentia” 2012, nr X, s. 94–105.

²² Zob. J. Litwin, *Na drogach rozwoju ruchu robotniczego: (Łódź w latach 1861–1905)*, Instytut Naukowo-Wydawniczy Zarządu Głównego Związku Zawodowego Pracowników Przemysłu Włókienniczego w Polsce, Łódź 1949, ss. 30.

²³ Zob. B. Bińko, *Instytut Kształcenia Kadr Naukowych przy KCPZPR – narzędzie ofensywy ideologicznej w nauce i szkolnictwie wyższym*, „Kultura i Społeczeństwo” 1996, rok XI, nr 2, s. 207.

²⁴ Zob. *Litwin Jakub* [w:] *Encyklopedia Filozofii Polskiej*, t. 1, Lublin 2011, s. 870.

²⁵ Zob. J. Litwin, *Przyczynek do genezy materializmu historycznego*, „Książka i Wiedza”, Warszawa 1953, ss. 116.

²⁶ Zob. J. Litwin, *Szkice krytyczne o determinizmie geograficznym i geopolityce*, „Książka i Wiedza”, Warszawa 1956, ss. 126.

sięcznika „Myśl Współczesna”²⁷ (1946–1951) związanego z Uniwersytetem Łódzkim i redagowanego początkowo przez Józefa Chałasińskiego²⁸, a następnie przez Adama Schaffa. Jego teksty publikowane są także na łamach kwartalnika „Myśl Filozoficzna”²⁹ (1951–1957), którego redaktorem naczelnym był A. Schaff, przygotowując poszczególne numery przy współpracy członków komitetu redakcyjnego w osobie J. Chałasińskiego i Juliana Hochfelda. Członkami rady redakcyjnej tego pisma, oprócz Jakuba Litwina, byli: Kazimierz Ajdukiewicz, Nina Assorodobraj, Bronisław Baczko, Tadeusz Czeżowski, Kazimierz Dobrowolski, Marek Fritzhand, Józef Gutt, Paweł Hoffman, Roman Stanisław Ingarden, Antonina Kłoskowska, Leszek Kołakowski, Tadeusz Kotarbiński, Tadeusz Kroński, Oskar Lange, Czesław Nowiński, Stanisław Ossowski, Bogdan Suchodolski, Jan Szczepański, Tadeusz Szczurkiewicz, Mieczysław Szleyen, Tadeusz Tomaszewski, Stefan Żółkiewski. W roku 1957 pismo to przyjmuje nazwę „Studia Filozoficzne” (1957–1990), które w początkowych latach wydawane jest pod redakcją Leszka Kołakowskiego. Na jego łamach Jakub Litwin publikuje artykuł pt. *Linguet i Oświecenie*³⁰.

W roku 1961, w Uniwersytecie Warszawskim, na podstawie rozprawy pt. *Osiemnastowieczne idee francuskiego Oświecenia w świetle ówczesnych dyskusji*³¹, Jakub Litwin uzyskuje stopień doktora habilitowanego nauk humanistycznych w zakresie historii filozofii nowożytnej. Tytuł naukowy profesora otrzymuje w roku 1977, będąc pracownikiem naukowym PAN.

W latach sześćdziesiątych związany jest ze Szkołą Główną Planowania i Statystyki w Warszawie, w której kierował Zakładem Filozofii oraz z Katedrą Filozofii Społecznej Uniwersytetu Marii Curie-Skłodowskiej w Lublinie. Jako dydaktyk szybko zyskał uznanie. Liczne audytorium na swoich wykładach zawdzięczał nie tylko wyjątkowej erudycji, ale przede wszystkim umiejętności

²⁷ Zob. J. Litwin, „Przegląd Socjologiczny” t. X, 1948 [rec.], „Myśl Współczesna” 1950, nr 1 (44), s. 158–173; idem, *U granic rewolucyjnej myśli burżuazyjnej* [rec. D. Diderot, *To nie bajka*, „Książka i Wiedza”, Warszawa 1949], „Myśl Współczesna” 1951, nr 1 (56), s. 143–148; idem, *Z genezy marksizmu*, „Myśl Współczesna” 1951, nr 11–12 (66–67), s. 194–229.

²⁸ Pierwsze kolegium redakcyjne tworzyli: Józef Chałasiński, Franciszek Fiedler, Natalia Gąsiorowska-Grabowska, Tadeusz Kotarbiński, Bronisław Krauze, Adam Schaff, Zygmunt Szymonowski, Henryk Ułaszyn, Stefan Żółkiewski, Stanisław Ehrlich, Jerzy Barski. Zob. J. Chałasiński, *Początki Uniwersytetu robotniczej Łodzi* [w:] *Tranzytem ...*, s. 65.

²⁹ Zob. J. Litwin, *Uwagi o świadomości klasowej proletariatu*, „Myśl Filozoficzna” 1952, nr 2 (4), s. 266–302; idem, „O partii” Bolesława Bieruta, „Myśl Filozoficzna” 1953, nr 1 (7), s. 122–136, 1953; idem, *O roli czynnika demograficznego w rozwoju społecznym*, „Myśl Filozoficzna” 1953, nr 2 (8), s. 389–400; idem, *Mabły i sprzeczności wewnątrz obozu antyfeudalnego w XVIII w.*, „Myśl Filozoficzna” 1955, nr 2 (16), s. 79–103; idem, *Idee polityczne Alberta Laponneraye’a*, „Myśl Filozoficzna” 1957, nr 1 (27), s. 55–77.

³⁰ Zob. J. Litwin, *Linguet i Oświecenie*, „Studia Filozoficzne” 1958, nr 2 (5), s. 97–127.

³¹ Zob. hasło: *Litwin Jakub* [w:] *Encyklopedia Filozofii Polskiej*, t. 1, Lublin 2011, s. 870.

filozofowania dialogicznego, dzielenia się „myślącą myślą” ze słuchaczami, skłaniając ich do współfilozofowania. Atmosferę spotkań przepełniała emanacja żywej myśli filozoficznej. Oddziaływało to na słuchaczy pobudzająco do dyskusji filozoficznych poza zajęciami, kształtując specyficzny, intelektualny wymiar życia akademickiego³².

W latach sześćdziesiątych zainteresowania badawcze Jakuba Litwina koncentrują się na filozofii francuskiej doby Oświecenia. Szczególne zainteresowanie wzbudzają w nim poglądy m.in. Denisa Diderota, Simona-Nicholasa Henriego Lingueta, Gabriela Bonnota de Mably’ego, Huguesa-Félicitéa-Roberta de Lamennais’go, Alberta Laponneraye’a, Paula Henry’ego Thiry barona d’Holbacha, Voltaire’a, Monteskiusza, Jeana-Jacquesa Rousseau, Nicolasa de Condorceta, Anne-Roberta-Jacquesa Turgota czy też Pierre’a Josepha Proudhona. Inspirowany ich twórczością wydaje książki: *Polemiki osiemnastowieczne: Linguet, Holbach i ich adwersarze* (1961)³³, *Idee społeczne Laponneraye’a wraz z wyborem jego pism* (1962)³⁴, *Eseje o dialogach wewnętrznych: Diderot, Lamennais* (1967)³⁵, *Lamennais* (1973)³⁶ a także *Dylematy postępu i regresu* (1973)³⁷.

Oprócz publikowania własnych monografii przyczynia się także do wydania przekładów tekstów filozofów francuskich. Publikowane są z jego udziałem, tłumaczone na język polski, w roku 1956 pisma Gabriela Bonnota de Mably’ego³⁸, a w latach siedemdziesiątych Huguesa-Félicitéa-Roberta de Lamennais’go³⁹ oraz Pierre’a Josepha Proudhona⁴⁰. W latach sześćdziesiątych i siedemdziesiątych pu-

³² Zob. co na ten temat pisze G. Żurkowska oraz A.L. Zachariasz w: *Dialog wokół myśli poszukującej Jakuba Litwina (z udziałem: Andrzeja Zachariasza, Stefana Symotiuika, Józefa Orla, Waldemara Flisińskiego i Grażyny Żurkowskiej)*, „Colloquia Communia” 2013, nr 2 (95), s. 161 i n., 164 i n. Zob. także S. Symotiuik, *Jakub Litwin (1920–1984)*, „Studia Filozoficzne” 1984, nr 11 (228–229), s. 193–196.

³³ Zob. J. Litwin, *Polemiki osiemnastowieczne: Linguet, Holbach i ich adwersarze*, „Książka i Wiedza”, Warszawa 1961, ss. 172.

³⁴ Zob. J. Litwin, *Idee społeczne Laponneraye’a wraz z wyborem jego pism*, wybór i tłum. J. Litwin, „Książka i Wiedza”, Warszawa 1962, ss. 124.

³⁵ Zob. J. Litwin, *Eseje o dialogach wewnętrznych: Diderot, Lamennais*, PWN, Warszawa 1967, ss. 234.

³⁶ Zob. J. Litwin, *Lamennais*, Zakład Narodowy im. Ossolińskich – Wydawnictwo PAN, Wrocław 1973, ss. 126.

³⁷ Zob. J. Litwin, *Dylematy postępu i regresu*, „Książka i Wiedza”, Warszawa 1973, ss. 180.

³⁸ Zob. G.B. de Mably, *Pisma wybrane*, tłum. D. Malewska, przejrzał i przypisami opatrzył S. Ossowski, posłowie J. Litwin, PWN, Warszawa 1956, ss. 423.

³⁹ Zob. H.F.R. de Lamennais, *Wybór pism*, wstęp i przypisy A. Sikora, wybór J. Litwin, tłum. J. Guranowski, J. Rogoziński, B. Strumiński, „Książka i Wiedza”, Warszawa 1970, ss. 704.

⁴⁰ Zob. P.J. Proudhon, *Wybór pism*, t. 1, wybór J. Litwin, tłum. J. Bornstein i in., wstęp J. Garewicz, przypisami opatrzył M. Wykurz, „Książka i Wiedza”, Warszawa 1974, ss. 800; idem, *Wybór pism*, t. 2, wybór J. Litwin, tłum. J. Bornstein i in., wstęp J. Garewicz, przypisami opatrzył M. Wykurz, „Książka i Wiedza”, Warszawa 1974, ss. 646.

blikuje także artykuły na łamach pisma „Człowiek i Światopogląd”⁴¹ (1968–1989)⁴² wydawanego pod redakcją Tadeusza M. Jaroszewskiego.

Pozostając w kręgu wpływowych intelektualistów marksistowskich, nie angażuje się jednak w działalność polityczną. Z perspektywy czasu okresu swej wcześniejszej aktywności ideologicznej nie oceniał pozytywnie⁴³. Wpłynęły na nią nie tylko okoliczności, w jakich przyszło mu funkcjonować, ale także uświadomienie własnej naiwności politycznej i ideologicznej. Niemniej swoich poglądów lewicowych nie porzucił. Z perspektywy zawodowych marksistów były one jednak rewizjonistyczne.

Pod koniec lat sześćdziesiątych Jakub Litwin swoje rozważania filozoficzne kieruje na kwestie niejednoznaczności, komplikacji czy też sprzeczności w odniesieniu do myśli K. Marksa. Koncepcje tego filozofa interpretuje poprzez filozofię G.W.F. Hegla a także W. Diltheya. Podważanie doktryny marksizmu w konsekwencji prowadziło nie tylko do uznawania go za filozofa rewizjonistycznego, ale miało konsekwencje praktyczne. Oznaczało chociażby marginalizowanie w środowisku intelektualnym i jednocześnie ograniczanie możliwości publikacji.

Po wydarzeniach marcowych 1968 roku, w wyniku antyżydowskich działań władz, został zwolniony z UMCS w Lublinie, a także odsunięty od dydaktyki w SGPiS w Warszawie. Pomimo możliwości wyjazdu za granicę, co uczyniła jego żona i synowie, postanawia zostać w Polsce. Uznaje bowiem, że jako filozof i Polak myśl najpełniej wyrazić może jedynie w języku polskim, mimo znajomości języków obcych (niemieckiego, francuskiego, rosyjskiego i angielskiego)⁴⁴.

W latach siedemdziesiątych, odsunięty od dydaktyki na uczelni, otrzymuje zatrudnienie w Instytucie Filozofii i Socjologii PAN, obejmując kierownictwo Zakładu Filozofii Humanistycznej. W tym okresie w swoim filozofowaniu odchodzi od historii filozofii, pozostając przez jakiś czas w kręgu problematyki historiozofii, koncentrując się przede wszystkim na kwestiach teoretycznych.

Główną kategorią teoriopoznawczą oraz ontologiczną swoich badań czyni nieokreślenie. Wyrazem jego filozoficznych zmagania z nieokreślonością stanowią

⁴¹ Zob. J. Litwin, *Bóg i rewolucja*, „Człowiek i Światopogląd” 1969, nr 5 (11), s. 44–61; idem, *Pojęcie „praktyki” u Marksa*, „Człowiek i Światopogląd” 1968, nr 5 (5), s. 102–107; idem, *Rousseau: los, wolność i dzieje człowieka*, „Człowiek i Światopogląd” 1970, nr 2 (55), s. 50–75; idem, *Calość, nieokreślenie i człowiek. Szkice filozoficzne (I)*, „Człowiek i Światopogląd” 1971, nr 4 (69), s. 36–58; idem, *Calość, nieokreślenie i człowiek (II)*, „Człowiek i Światopogląd” 1971, nr 5 (70), s. 85–100; idem, *Turgot, Condorcet i idea postępu*, „Człowiek i Światopogląd” 1972, nr 5 (82), s. 127–150.

⁴² Pismo wydawane najpierw jako dwumiesięcznik, a następnie miesięcznik. Sekretarzem pisma, a od roku 1969 zastępcą redaktora naczelnego, był uczeń Jakuba Litwina – Jan Guranowski. W latach 1962–1967 pismo to miało nazwę „Zeszyty Argumentów”.

⁴³ Zob. A.L. Zachariasz, *Jakub Litwin ...*, s. 22.

⁴⁴ Zob. *ibidem*, s. 22 oraz S. Symotiuk, *Ostatnia „biała plama” ...*, s. 10.

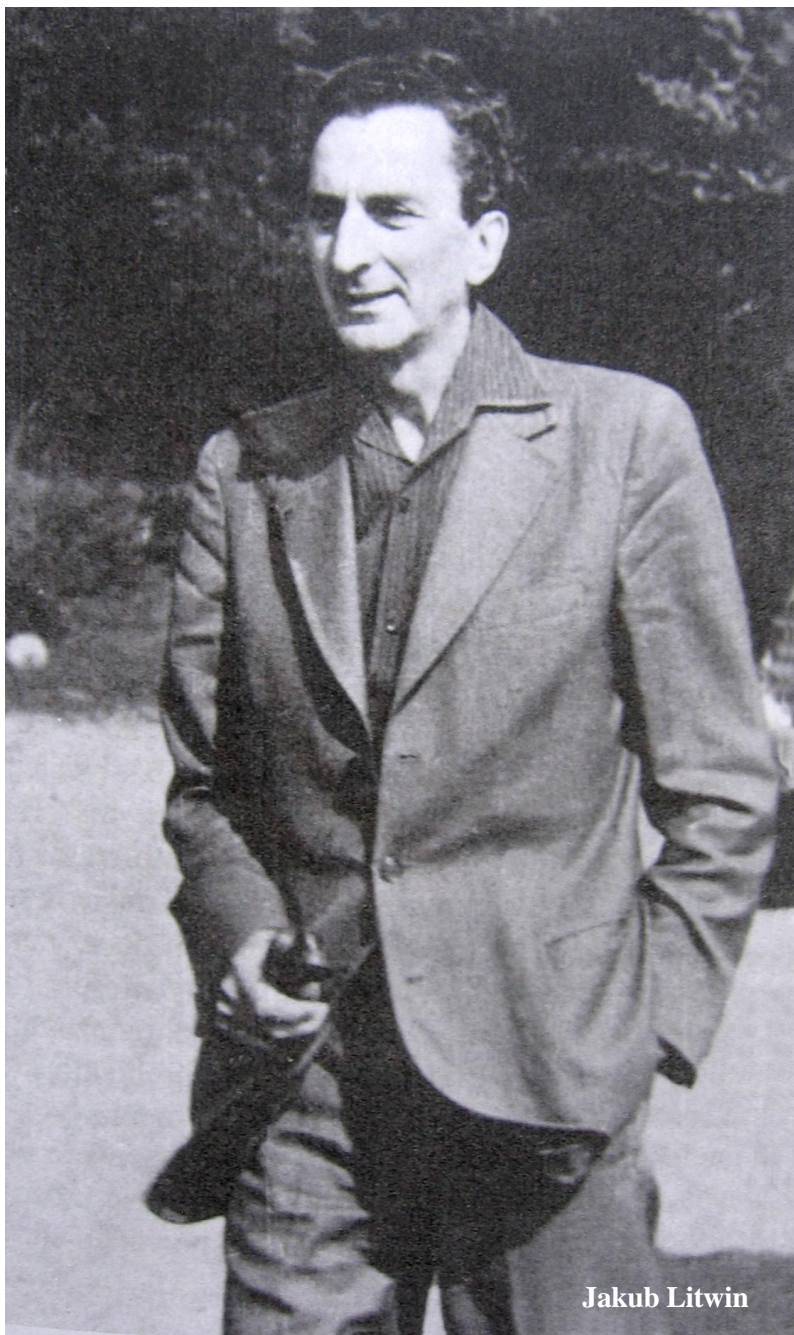
książki: *Nieokreślenie i człowiek* (1976)⁴⁵ oraz *Horyzonty nieokreślenia i „Ja”* (1980)⁴⁶. Rozważania te uzupełnia także praca pt. *Rozmyślenia humanistyczne* (1982)⁴⁷. Myśl, która nurtuje Jakuba Litwina, to kwestie relacji całości do części, istnienia i nieistnienia, określoności i nieokreśloności, uwikłania w zależności między jednością a różnorodnością, ogólnością a jednostkowością, korelacji podmiotowości i przedmiotowości. Antynomie czy wręcz aporie przenikają jego myślenie dialogiczne, problematyzujące. Sensu filozofowania nie upatrywał w poszukiwaniu ostatecznych rozstrzygnięć, lecz w ciągłym przekraczaniu dotychczasowych. Problemy bowiem czy też problematyzowanie zakładające sprzeczność uznawał za warunkujące myślenie przekraczające/poszukujące. Nieostateczność wszystkiego, co jest, i co być może jako atrybut zawilości istnienia, myślenie komplikuje lecz prowadzi na drogę dialogu otwartego i otwierającego myśl zamkniętą w schematach i systemach. Nieokreśloność jako warunek rozumienia znosi absolutyzację myślowe wiodąc ku myśleniu relatywizującemu. Autopolemiczność myślenia jest dla Jakuba Litwina zasadą poszukiwania i odsłaniania „komplifikacji” rzeczywistości, nadając refleksji filozoficznej charakteru żywotności i nieograniczoności problematyzacji. W myśleniu tym przedmiot refleksji w swej określoności nie tylko jest skomplikowany (zróznicowany wewnętrznie), ale wręcz niedookreślony.

Wyjątkowość filozofii Jakuba Litwina polega również na tym, że funkcjonując w środowisku filozofów warszawskich, zarówno kontynuatorów szkoły lwowsko-warszawskiej, jak i wywodzących się z marksizmu zwolenników uprawiania filozofii jako historii idei, wypracowuje własne, odrębne stanowisko teoretyczne. Zrywa on zarówno z ideą ograniczającą filozofię do analiz metodologicznych oraz ustaleń terminologicznych (analiz strukturalnych nauki i analiz językowych, zwłaszcza z ideą prostoty i precyzji wypowiedzi kulturowych), jak i z ograniczeniem myślenia filozoficznego do analizy historycznych koncepcji filozoficznych. W to miejsce proponuje myślenie problematyzujące i szukające. Filozofowanie wedle Jakuba Litwina nie polega na upraszczaniu rzeczywistości, ani nawet na jej definiowaniu, ale na ujęciu wynikających z jej nieokreśloności niejasności i napięć, ich problematyzacji i ujęciu pojęciowym. Nie sprowadza się ono także wyłącznie do podejmowania prób interpretacji czy też zrozumienia tego, co wymyślili inni. Takie postępowanie prowadzi bowiem do zamykania własnego myślenia w schematach myślenia innych. Filozofować wedle Jakuba Litwina to maksymalizować myśl własną, inaczej mówiąc filozofowanie to myślenie przekraczające i problematyzujące.

⁴⁵ Zob. J. Litwin, *Nieokreślenie i człowiek*, Państwowy Instytut Wydawniczy, Warszawa 1976, ss. 188.

⁴⁶ Zob. J. Litwin, *Horyzonty nieokreślenia i „Ja”*, PWN, Warszawa 1980, ss. 208.

⁴⁷ Zob. J. Litwin, *Rozmyślenia humanistyczne*, Zakład Narodowy im. Ossolińskich, Wrocław 1982, ss. 82.



Jakub Litwin

fot. ze zbiorów Andrzeja L. Zachariasza

Ten okres jego oryginalnej myśli filozoficznej owocuje nie tylko w monografie autorskie, ale także w wymierny rozwój nowatorskiej i oryginalnej formacji intelektualnej, której był inspiratorem. Forum myśli poszukującej/przekraczającej tworzą zarówno jego współpracownicy, uczniowie, jak i przyjaciele. Inspiracją dla dyskusji podejmowanych przez jej uczestników były seminaria prowadzone przez Jakuba Litwina najpierw w SGPiS, później w Pałacu Staszica w Warszawie a także w jego prywatnym mieszkaniu w Warszawie, które odbywały się co dwa tygodnie, a przez pewien okres co tydzień⁴⁸. Jakub Litwin gromadzi wówczas wokół siebie grono słuchaczy m.in. z Uniwersytetu Warszawskiego, IF PAN, Uniwersytetu Jagiellońskiego oraz UMCS. Pośród nich, stałymi uczestnikami dyskusji filozoficznych są jego asystenci i późniejsi jego doktorzy z UMCS: Grażyna Jastrzębska, Halina Rayss, Stefan Symotiuik, asystent z SGPiS Roman Rudziński, a także doktorant Marka Fritzhanda a później współpracownik Jakuba Litwina z IFiS PAN Gerhard Kloska, doktorant Adama Schaffa Tadeusz Buksiński oraz uczniowie Jakuba Litwina: Marek Błaszkę, Waldemar Flisiński, Ewa Klimowicz, Józef Orzeł, Andrzej L. Zachariasz. Rezultatem ich wspólnej aktywności intelektualnej są m.in. cztery tomy wydane pod redakcją naukową Jakuba Litwina zatytułowane kolejno: *Problemy filozofii historii* (1974)⁴⁹, *Zagadnienia historiozoficzne* (1977)⁵⁰, *Perspektywy historiozoficzne* (1979)⁵¹, *Profile filozofii dziejów* (1982)⁵². Nawiązaniem czy też kontynuacją tej działalności jest także praca pt. *Profile racjonalności* (1988)⁵³ przygotowana pod redakcją

⁴⁸ Zob. A.L. Zachariasz, *Jakub Litwin ...*, s. 30.

⁴⁹ Zob. J. Litwin (red.), *Problemy filozofii historii*, IFiS PAN, Zakład Narodowy im. Ossolińskich, Wrocław 1974, ss. 236. W pracy tej J. Litwin publikuje tekst pt. *Interpretacja i nieokreślenie* (s. 7–40). Autorami kolejnych artykułów są: T. Buksiński, G. Jastrzębska, K. Rudzińska, R. Rudziński, S. Symotiuik, A.L. Zachariasz.

⁵⁰ Zob. J. Litwin (red.), *Zagadnienia historiozoficzne*, IFiS PAN, Zakład Narodowy im. Ossolińskich, Wrocław 1977, ss. 260. Tom ten zawiera artykuł J. Litwina pt. *Dialektyka świadomości poznawczej* (s. 45–75), a także teksty autorstwa: M. Błaszkę, T. Buksińskiego, J. Górnickiej, G. Jastrzębskiej, G. Kloska, S. Symotiuika, J. Szczepańskiego oraz A.L. Zachariasza.

⁵¹ Zob. J. Litwin (red.), *Perspektywy historiozoficzne*, IFiS PAN, Zakład Narodowy im. Ossolińskich, Wrocław 1979, ss. 260. Tom mieści dwa teksty autorstwa J. Litwina. Pierwszy zatytułowany: *Historia – co znaczy?* (s. 5–25) oraz drugi pt. *Moralność i niemoralność* (s. 77–86). W tomie tym publikują także swoje teksty: T. Buksiński, E. Heintel, G. Jastrzębska-Zurkowska, G. Kloska, R. Rudziński, A.L. Zachariasz.

⁵² Zob. J. Litwin (red.), *Profile filozofii dziejów*, IFiS PAN, Zakład Narodowy im. Ossolińskich, Wrocław 1982, ss. 244. W tomie tym J. Litwin publikuje tekst pt. *Światy człowieka* (s. 7–67). Pomieszczone są także artykuły autorstwa T. Buksińskiego, G. Kloska, J. Orla, S. Symotiuika oraz A.L. Zachariasza.

⁵³ Zob. A.L. Zachariasz (red.), *Profile racjonalności*, Wyd. UMCS, Lublin 1988, ss. 224. Praca obejmuje artykuły autorstwa (wedle kolejności zamieszczenia): R. Rudzińskiego, S. Symotiuika, A.L. Zachariasza, J. Dębowskiego, T. Buksińskiego, K. Jodkowskiego, J. Orla, T. Kocha, B. Waldenfelsa.

Andrzeja L. Zachariasza. Inspiracją do jej wydania była zorganizowana w roku 1978 w Aninie przez Jakuba Litwina konferencja poświęcona myśleniu dialogicznemu⁵⁴. Uczestnikami konferencji, oprócz jego uczniów i filozofów polskich, byli znani filozofowie niemieccy: Bernhard Waldenfels i Traugott Koch. Rozważania podjęte przez współtwórców tomu koncentrują się wokół idei filozofii dialogu i idei racjonalności.

Formalny kres, rozwijającej się pod koniec lat siedemdziesiątych i początkiem lat osiemdziesiątych ubiegłego wieku, formacji intelektualnej zainicjowanej przez Jakuba Litwina, nastąpił wraz z pogarszającym się stanem jego zdrowia, a następnie śmiercią 4 sierpnia 1984 roku. Nastąpiło to, biorąc pod uwagę zarówno dorobek filozoficzny Jakuba Litwina, jak i osób z nim związanych, w czasie jej rozkwitu.

Jakub Litwin zdołał wypromować co najmniej jedenastu doktorów. Być może było ich więcej, gdyż poza najmłodszym, ostatnim pokoleniem uczniów filozofa i Mistrza byli także tacy, którzy pozostawali z nim w kontaktach, także naukowych, w latach wcześniejszych. Spośród ustalonych nazwisk byli to, w kolejności uzyskania doktoratu: Jan Guranowski, Kazimierz Wiliński, Jan Stępień, Roman Rudziński, Andrzej L. Zachariasz, Grażyna Żurkowska, Stefan Symotiuł, Halina Rayss, Witold Wudel, Marek Blaszcze, Józef Orzeł.

Tak jak nieprzewidywalny w wielu momentach był los powikłany Jakuba Litwina, który wszakże pozwolił mu trwać i filozofować, tak też bieg zdarzeń decydujących o rozproszeniu się zainicjowanej jego filozofią formacji nie znaczy, iż myśl Jakuba Litwina w biegu zdarzeń została zatracona. Dojrzewała jedynie w innych okolicznościach. W efekcie ukształtowała się, choć niejako samoczynnie, szkoła kontynuatorów myśli Jakuba Litwina, która ma swój szczególny wyraz w publikacjach Andrzeja L. Zachariasza, Stefana Symotiuła, Grażyny Żurkowskiej, Tadeusza Buksińskiego czy też Marka Blaszcze. Na wzór swego Mistrza, uczniowie przyjęli bowiem w swym filozofowaniu za ideę przewodnią maksymalizację myślenia, która niczym drogowskaz wyznacza ścieżki niestrudżonym wędrówcom myśli poszukującej...

[znaków 34 746]

Автор предприняла попытку приблизить фигуру и философию Якуба Литвина. Этот философ принадлежал к кругу мыслителей, которым довелось жить и творить во времена сталинского террора, в Польше после 1956 г., т.н. эпохе социализма Гомулки и в Польше после 1969 года, т.н. социализма стабильности Герка. Его молодость пришлась на двадцатые годы междувоенной Польши и на Вторую мировую войну. Его судьба в зна-

⁵⁴ Zob. A.L. Zachariasz, *Zamiast wstępu* [w:] idem (red.) *Profile racjonalności*, Wyd. UMCS, Lublin 1988, s. 3.

чительной мере повлияла на форму его философского мышления и его философию. В последний период своей творческой активности он сформулировал идею ищущей философии, лишенной мировоззренческой и идеологических предрасположений. Он оставался на позиции идейного плюрализма и познавательного релятивизма. Эффектом его творчества и академической деятельности было создание не только оригинального философского мышления, но также и выдающейся философской школы. Представители этой школы отрекаются от польской философской традиции как истории идеи, которая опиралась на проблематичное мышление: формулирующим новые теоретические предложения и решения проблем прошлого. Якуб Литвин – один из ведущих польских интеллектуалов двадцатого века.

ключевые слова: история идеи, проблематизация, релятивизм, неопределенность, ищущее мышление, философская школа

słowa kluczowe: historia idei, problematyzacja, relatywizm, nieokreślenie, myślenie poszukujące, szkoła filozoficzna

The author made an attempt to approximate the figure and philosophy of Jakub Litwin. This philosopher was one of those thinkers who happen to live and create in the times of Stalin's terror in Poland, during so-called Gomulka's era of socialism after 1956 and so-called Gierek's socialism stability in Poland after 1969. His youth happened during the interwar twenties and in the time of World War II. His life significantly influenced the way of his philosophical thinking and his philosophy. In the last period of his activity he formulated the idea of the philosophy of seeking free from philosophical and ideological prejudices. He remained on the position of pluralism of ideas and cognitive relativism. The result of his work and academic activities was the formation of not only the original way of philosophical thinking but also distinctive way of thinking and ideas formulated into philosophical school. The representatives of this school broke with the Polish tradition of philosophy as the history of ideas opting for thinking problematically and formulating new theoretical proposals and solutions for the existing problems. Jakub Litwin was thinker who belongs to the leading Polish intellectuals of the twentieth century.

keywords: history of ideas, problematization, relativism, indefinitely, seeking thinking, philosophical school